



ПРАВИТЕЛЬСТВО АРХАНГЕЛЬСКОЙ ОБЛАСТИ

**МИНИСТЕРСТВО СТРОИТЕЛЬСТВА
И АРХИТЕКТУРЫ АРХАНГЕЛЬСКОЙ ОБЛАСТИ**

ПО С Т А Н О В Л Е Н И Е

от 8 октября 2021 г. № 60-п

г. Архангельск

**О внесении изменений в правила землепользования
и застройки городского округа «Город Архангельск»**

В соответствии со статьей 32 Градостроительного кодекса Российской Федерации, подпунктом 2 пункта 1 статьи 7.6.1 областного закона от 23 сентября 2004 года № 259-внеоч.-ОЗ «О реализации государственных полномочий Архангельской области в сфере правового регулирования организации и осуществления местного самоуправления», подпунктом 7 пункта 11.2, пунктом 13 Положения о министерстве строительства и архитектуры Архангельской области, утвержденного постановлением Правительства Архангельской области от 11 июня 2015 года № 214-пп, на основании заключения комиссии по подготовке проектов правил землепользования и застройки муниципальных образований Архангельской области от 31 августа 2021 года о результатах общественных обсуждений по проекту о внесении изменений в правила землепользования и застройки городского округа «Город Архангельск» министерство строительства и архитектуры Архангельской области **п о с т а н о в л я е т**:

1. Утвердить прилагаемые изменения, которые вносятся в правила землепользования и застройки городского округа «Город Архангельск», утвержденные постановлением министерства строительства и архитектуры Архангельской области от 29 сентября 2020 года № 68-п.

2. Разместить правила землепользования и застройки городского округа «Город Архангельск» с учетом изменений, утвержденных настоящим постановлением, в федеральной государственной информационной системе территориального планирования, на официальном сайте Правительства Архангельской области и на официальном сайте органа местного самоуправления городского округа «Город Архангельск» в информационно-телекоммуникационной сети «Интернет», а также

в средствах массовой информации по решению органа местного самоуправления городского округа «Город Архангельск».

3. Настоящее постановление вступает в силу через 10 дней со дня его официального опубликования.

**Министр строительства
и архитектуры Архангельской
области**



В.Г. Полежаев

Утверждены
постановлением министерства
строительства и архитектуры
Архангельской области
от 8 октября 2021 г. № 60-п

**ИЗМЕНЕНИЯ,
которые вносятся в правила землепользования и застройки
городского округа «Город Архангельск»**

1. В разделе II карту градостроительного зонирования М 1:25000, Карту градостроительного зонирования М 1:5000, карту градостроительного зонирования на исторически центральную часть города М 1:5000, карту границ зон с особыми условиями использования территории М 1:25000, карту границ зон с особыми условиями использования территории М 1:5000 изложить в новой редакции согласно приложению к настоящим Изменениям.

2. В статье 11 раздел «Жилые зоны» дополнить словами: «-Зона развития застроенных территорий (Ж. РЗТ)».

3. В разделе III градостроительные регламенты территориальных зон застройки малоэтажными жилыми домами (Ж2), застройки среднеэтажными жилыми домами (Ж3), застройки многоэтажными жилыми домами (Ж4), многофункциональной общественно-деловой зоны (О1), зоны специализированной общественной застройки (О2), зоны смешанной и общественно-деловой застройки (О1-1) для видов разрешенного использования земельных участков «Среднеэтажная жилая застройка (2.5)» и «Многоэтажная жилая застройка (высотная застройка) (2.6)» дополнить предельным параметром разрешенного строительства, реконструкции объектов капитального строительства: «Максимальный процент застройки подземной части земельного участка – 80».

4. Раздел III дополнить градостроительным регламентом территориальной зоны развития застроенных территорий следующего содержания:

«Зона развития застроенных территорий (Ж. РЗТ)

Зона предназначена для размещения территорий, по которым приняты решения о развитии в рамках городской адресной программы развития застроенных территории муниципального образования «Город Архангельск» на 2020-2025 годы, утвержденной решением Архангельской городской Думы от 23 июня 2020 г. № 263.

Расчетные показатели минимально допустимого уровня обеспеченности территории объектами коммунальной, транспортной, социальной инфраструктур и расчетные показатели максимально допустимого уровня территориальной доступности указанных объектов принять в соответствии

с местными нормативами градостроительного проектирования муниципального образования «Город Архангельск», утвержденными решением Архангельской городской Думы от 20 сентября 2017 г. № 567, а также в соответствии с СП 42.13330.2016. Свод правил. Градостроительство. Планировка и застройка городских и сельских поселений. Актуализированная редакция СНиП 2.07.01-89*.

1. ОСНОВНЫЕ ВИДЫ РАЗРЕШЁННОГО ИСПОЛЬЗОВАНИЯ

ВИДЫ РАЗРЕШЕННОГО ИСПОЛЬЗОВАНИЯ		ПРЕДЕЛЬНЫЕ РАЗМЕРЫ ЗЕМЕЛЬНЫХ УЧАСТКОВ И ПРЕДЕЛЬНЫЕ ПАРАМЕТРЫ РАЗРЕШЕННОГО СТРОИТЕЛЬСТВА, РЕКОНСТРУКЦИИ ОБЪЕКТОВ КАПИТАЛЬНОГО СТРОИТЕЛЬСТВА
ЗЕМЕЛЬНЫХ УЧАСТКОВ	ОПИСАНИЕ ВИДОВ РАЗРЕШЁННОГО ИСПОЛЬЗОВАНИЯ	
Среднеэтажная жилая застройка (2.5)	Размещение многоквартирных домов этажностью не выше восьми этажей; благоустройство и озеленение; размещение подземных гаражей и автостоянок; обустройство спортивных и детских площадок, площадок для отдыха; размещение объектов обслуживания жилой застройки во встроенных, пристроенных и встроенно-пристроенных помещениях многоквартирного дома, если общая площадь таких помещений в многоквартирном доме не составляет более 20% общей площади помещений дома.	Минимальный размер земельного участка – 1200 кв. м. Максимальные размеры земельного участка – не подлежит установлению. Минимальный процент застройки в границах земельного участка – 10. Максимальный процент застройки в границах земельного участка – 40. Максимальный процент застройки подземной части земельного участка – 80. Предельное количество надземных этажей – 8. Предельная высота объекта не более 40 м. Минимальная доля озеленения территории – 15%.
Многоэтажная жилая застройка (высотная застройка) (2.6)	Размещение многоквартирных домов этажностью девять этажей и выше; благоустройство и озеленение придомовых территорий; обустройство спортивных и детских площадок, хозяйственных площадок и площадок для отдыха; размещение подземных гаражей и автостоянок, размещение объектов обслуживания жилой застройки во встроенных, пристроенных и встроенно-пристроенных помещениях многоквартирного дома в	Минимальный размер земельного участка – 1500 кв. м. Максимальные размеры земельного участка – не подлежит установлению. Минимальный процент застройки в границах земельного участка – 10. Максимальный процент застройки в границах земельного участка – 40. Максимальный процент застройки подземной части земельного участка – 80. Предельное количество надземных этажей – 16. Предельная высота объекта не более 60 м. Минимальная доля озеленения территории – 15%.

	отдельных помещениях дома, если площадь таких помещений в многоквартирном доме не составляет более 15% от общей площади дома.	
Бытовое обслуживание (3.3)	Размещение объектов капитального строительства, предназначенных для оказания населению или организациям бытовых услуг (мастерские мелкого ремонта, ателье, бани, парикмахерские, прачечные, химчистки, похоронные бюро).	<p>Минимальные размеры земельного участка – 500 кв. м.</p> <p>Максимальные размеры земельного участка – не подлежит установлению.</p> <p>Минимальный процент застройки в границах земельного участка – 10.</p> <p>Максимальный процент застройки в границах земельного участка – 50.</p> <p>Предельное количество надземных этажей – 8</p> <p>Предельная высота объекта не более 40 м.</p> <p>Минимальная доля озеленения территории – 15%.</p>
Образование и просвещение (3.5)	Размещение объектов капитального строительства, предназначенных для воспитания, образования и просвещения. Содержание данного вида разрешенного использования включает в себя содержание видов разрешенного использования с кодами 3.5.1 - 3.5.2.	<p>Минимальные размеры земельного участка для объектов дошкольного образования:</p> <ul style="list-style-type: none"> - до 100 мест – 44 кв. м на место; - свыше 100 мест – 38 кв. м на место. <p>Минимальные размеры земельного участка для объектов начального и среднего общего образования при вместимости:</p> <ul style="list-style-type: none"> от 40 до 400 учащихся – 55 кв. м на учащегося; от 400 до 500 учащихся – 65 кв. м на учащегося; от 500 до 600 учащихся – 55 кв. м на учащегося; от 600 до 800 учащихся – 45 кв. м на учащегося; от 800 до 1100 учащихся – 36 кв. м на учащегося; от 1100 до 1500 учащихся – 23 кв. м на учащегося; от 1500 до 2000 учащихся – 18 кв. м на учащегося; свыше 2000 учащихся – 16 кв. м на учащегося. <p>Максимальные размеры земельного участка – не подлежит установлению.</p> <p>Минимальный процент застройки в границах земельного участка – 10.</p> <p>Максимальный процент застройки в границах земельного участка – 40.</p> <p>Предельное количество надземных</p>

		<p>этажей – 8.</p> <p>Предельная высота объекта не более 40 м.</p> <p>Минимальная доля озеленения территории – 15%.</p>
Обеспечение внутреннего правопорядка (8.3)	<p>Размещение объектов капитального строительства, необходимых для подготовки и поддержания в готовности органов внутренних дел, Росгвардии и спасательных служб, в которых существует военизированная служба;</p> <p>размещение объектов гражданской обороны, за исключением объектов гражданской обороны, являющихся частями производственных зданий.</p>	<p>Минимальные размеры земельного участка для объектов пожарной охраны государственной противопожарной службы:</p> <ul style="list-style-type: none"> - до 3 машин – 5000 кв. м; - от 4 до 6 машин – 9000 кв. м; - от 8 до 10 машин – 18 000 кв. м. <p>Минимальные размеры земельного участка для иных объектов обеспечения внутреннего правопорядка не подлежат установлению</p> <p>Максимальные размеры земельного участка – не подлежат установлению.</p> <p>Минимальный процент застройки в границах земельного участка – 10.</p> <p>Максимальный процент застройки в границах земельного участка – 80.</p> <p>Предельное количество надземных этажей – не подлежит установлению.</p> <p>Предельная высота объекта – не подлежит установлению.</p> <p>Минимальная доля озеленения территории – 15%.</p>
Магазины (4.4)	<p>Размещение объектов капитального строительства, предназначенных для продажи товаров, торговая площадь которых составляет до 5000 кв. м.</p>	<p>Минимальные размеры земельного участка – 500 кв. м.</p> <p>Максимальные размеры земельного участка – не подлежит установлению.</p> <p>Минимальный процент застройки в границах земельного участка – 10.</p> <p>Максимальный процент застройки в границах земельного участка – 50</p> <p>Предельное количество надземных этажей – 8.</p> <p>Предельная высота объекта не более 40 м.</p> <p>Минимальная доля озеленения территории – 15%.</p>
Общественное питание (4.6)	<p>Размещение объектов капитального строительства в целях устройства мест общественного питания (рестораны, кафе, столовые, закусочные, бары).</p>	<p>Минимальные размеры земельного участка:</p> <ul style="list-style-type: none"> - при числе мест до 100 – 0,2 га на объект; - при числе мест свыше 100 до 150 – 0,15 га на объект; - при числе мест свыше 150 – 0,1 га на объект; <p>Максимальные размеры земельного</p>

		участка – не подлежит установлению. Минимальный процент застройки в границах земельного участка – 10. Максимальный процент застройки в границах земельного участка – 50. Предельное количество надземных этажей – 8. Предельная высота объекта не более 40 м. Минимальная доля озеленения территории – 15%.
Отдых (рекреация) (5.0)	Обустройство мест для занятия спортом, физической культурой, пешими или верховыми прогулками, отдыха и туризма, наблюдения за природой, пикников, охоты, рыбалки и иной деятельности; создание и уход за городскими лесами, скверами, прудами, озерами, водохранилищами, пляжами, а также обустройство мест отдыха в них. Содержание данного вида разрешенного использования включает в себя содержание видов разрешенного использования с кодами 5.1 - 5.5.	Минимальные размеры земельного участка – не подлежит установлению. Максимальные размеры земельного участка – не подлежит установлению. Минимальный процент застройки в границах земельного участка – 10. Максимальный процент застройки в границах земельного участка – 50. Предельное количество надземных этажей – не подлежит установлению. Предельная высота объекта – не подлежит установлению. Минимальная доля озеленения территории – 15%.
Благоустройство территории (12.0.2)	Размещение декоративных, технических, планировочных, конструктивных устройств, элементов озеленения, различных видов оборудования и оформления, малых архитектурных форм, некапитальных нестационарных строений и сооружений, информационных щитов и указателей, применяемых как составные части благоустройства территории, общественных туалетов.	Минимальные размеры земельного участка, максимальные размеры земельного участка, минимальные отступы от границ земельного участка в целях определения места допустимого размещения объекта, предельное количество надземных этажей, предельная высота объекта, максимальный процент застройки в границах земельного участка, минимальный процент озеленения в границах земельного участка не подлежат установлению.

2. УСЛОВНО РАЗРЕШЁННЫЕ ВИДЫ ИСПОЛЬЗОВАНИЯ

ВИДЫ РАЗРЕШЕННОГО ИСПОЛЬЗОВАНИЯ		ПРЕДЕЛЬНЫЕ РАЗМЕРЫ ЗЕМЕЛЬНЫХ УЧАСТКОВ И ПРЕДЕЛЬНЫЕ ПАРАМЕТРЫ РАЗРЕШЕННОГО СТРОИТЕЛЬСТВА,
ЗЕМЕЛЬНЫХ УЧАСТКОВ	ОПИСАНИЕ ВИДОВ РАЗРЕШЁННОГО	

	ИСПОЛЬЗОВАНИЯ	РЕКОНСТРУКЦИИ ОБЪЕКТОВ КАПИТАЛЬНОГО СТРОИТЕЛЬСТВА
Для индивидуального жилищного строительства (2.1)	Размещение жилого дома (отдельно стоящего здания количеством надземных этажей не более чем три, высотой не более двадцати метров, которое состоит из комнат и помещений вспомогательного использования, предназначенных для удовлетворения гражданами бытовых и иных нужд, связанных с их проживанием в таком здании, не предназначенного для раздела на самостоятельные объекты недвижимости); выращивание сельскохозяйственных культур; размещение индивидуальных гаражей и хозяйственных построек.	Минимальные размеры земельного участка – 500 кв. м. Максимальные размеры земельного участка – 2000 кв. м. Минимальный процент застройки в границах земельного участка – 10. Максимальный процент застройки в границах земельного участка – 20. Предельное количество надземных этажей – 3. Предельная высота объекта не более 20 м. Минимальная доля озеленения территории – 15%.
Малоэтажная многоквартирная жилая застройка (2.1.1)	Размещение малоэтажных многоквартирных домов (многоквартирные дома высотой до 4 этажей, включая мансардный); обустройство спортивных и детских площадок, площадок для отдыха; размещение объектов обслуживания жилой застройки во встроенных, пристроенных и встроенно-пристроенных помещениях малоэтажного многоквартирного дома, если общая площадь таких помещений в малоэтажном многоквартирном доме не составляет более 15% общей площади помещений дома.	Минимальные размеры земельного участка – 500 кв. м. Максимальные размеры земельного участка – не подлежит установлению. Минимальный процент застройки в границах земельного участка – 10. Максимальный процент застройки в границах земельного участка – 40 Предельное количество надземных этажей – до 4 (включая мансардный). Предельная высота объекта не более 20 м. Минимальная доля озеленения территории – 15%.
Хранение автотранспорта (2.7.1)	Размещение отдельно стоящих и пристроенных гаражей, в том числе подземных, предназначенных для хранения автотранспорта, в том числе с разделением на	Минимальные размеры земельного участка – 1000 кв. м. Максимальные размеры земельного участка – не подлежит установлению. Минимальный процент застройки в границах земельного участка – 10.

	<p>машино-места, за исключением гаражей, размещение которых предусмотрено содержанием вида разрешенного использования с кодом 4.9.</p>	<p>Максимальный процент застройки в границах земельного участка – 80. Предельное количество надземных этажей – 8. Предельная высота объекта не более 40 м. Минимальная доля озеленения территории – 15%.</p>
<p>Коммунальное обслуживание (3.1)</p>	<p>Котельные, водозаборы, очистные сооружения, насосные станции, водопроводы, линии электропередачи, трансформаторные подстанции, газопроводы, линии связи, телефонные станции, канализация, стоянки, гаражи и мастерские для обслуживания уборочной и аварийной техники, сооружений, необходимых для сбора и плавки снега, а также здания или помещения, предназначенные для приема физических и юридических лиц в связи с предоставлением им коммунальных услуг</p>	<p>Минимальные размеры земельного участка для размещения пунктов редуцирования газа – 4 га, для размещения газонаполнительной станции – 6 га при производительности 10 тыс. т/год, для газораспределительной станции – 0,01 га при производительности до 100 м.куб/час включительно. Минимальные размеры земельного участка для размещения котельных – 0,7 га при производительности до 5 Гкал/ч (МВт). Минимальные размеры земельного участка для иных объектов коммунального обслуживания не подлежат установлению. Максимальные размеры земельного участка – не подлежит установлению. Минимальный процент застройки в границах земельного участка – 10. Максимальный процент застройки в границах земельного участка – 50. Предельное количество надземных этажей – 8. Предельная высота объекта не более 40 м. Минимальная доля озеленения территории – 15%.</p>
<p>Банковская и страховая деятельность (4.5)</p>	<p>Размещение объектов капитального строительства, предназначенных для размещения организаций, оказывающих банковские и страховые услуги.</p>	<p>Минимальные размеры земельного участка -отделение, филиал банка: 0,05 га на объект – при 3 операционных местах; - операционная касса – га на объект: 0,2 – при 2 операционных кассах; 0,5 – при 7 операционных кассах. Максимальные размеры земельного участка – не подлежит установлению. Минимальный процент застройки в границах земельного участка – 10. Максимальный процент застройки в границах земельного участка – 50. Предельное количество надземных этажей – 8.</p>

		<p>Предельная высота объекта не более 40 м.</p> <p>Минимальная доля озеленения территории – 15%.</p>
Объекты дорожного сервиса (4.9.1)	<p>Размещение зданий и сооружений дорожного сервиса. Содержание данного вида разрешенного использования включает в себя содержание видов разрешенного использования с кодами 4.9.1.1 - 4.9.1.4.</p>	<p>Минимальный размер земельного участка – 1000 кв. м.</p> <p>Максимальные размеры земельного участка – не подлежит установлению.</p> <p>Минимальный процент застройки в границах земельного участка – 10.</p> <p>Максимальный процент застройки в границах земельного участка – 50.</p> <p>Предельное количество надземных этажей – 8.</p> <p>Предельная высота объекта не более 40 м.</p> <p>Минимальная доля озеленения территории – 15%.</p>
Спорт (5.1)	<p>Размещение зданий и сооружений для занятия спортом. Содержание данного вида разрешенного использования включает в себя содержание видов разрешенного использования с кодами 5.1.1 - 5.1.7.</p>	<p>Минимальные размеры земельного участка:</p> <ul style="list-style-type: none"> - физкультурно-спортивные залы – 7000 кв.м/тыс.чел.; - плавательные бассейны - 3500 кв.м/тыс.чел.; - плоскостные сооружения – 2500 кв.м/тыс.чел.; <p>Минимальные размеры земельного участка для иных объектов спортивного назначения не подлежат установлению.</p> <p>Максимальные размеры земельного участка – не подлежит установлению.</p> <p>Минимальный процент застройки в границах земельного участка – 10.</p> <p>Максимальный процент застройки в границах земельного участка – 50.</p> <p>Предельное количество надземных этажей – 8.</p> <p>Предельная высота объекта не более 40 м.</p> <p>Минимальная доля озеленения территории – 15%.</p>

3. ВСПОМОГАТЕЛЬНЫЕ ВИДЫ РАЗРЕШЁННОГО ИСПОЛЬЗОВАНИЯ: см. ст. 19 настоящих Правил.».

5. В разделе III градостроительный регламент территориальной зоны транспортной инфраструктуры (кодовое обозначение Т) видом разрешенного использования «Хранение автотранспорта» (код 2.7.1) в качестве условно разрешенного с предельными параметрами следующего содержания:

Минимальные размеры земельного участка – 1000 кв.м;

Максимальные размеры земельного участка – не подлежит установлению;
Минимальный процент застройки в границах земельного участка – 10;
Максимальный процент застройки в границах земельного участка – 80;
Предельное количество надземных этажей – 8;
Предельная высота объекта не более 40 м;
Минимальная доля озеленения территории – 15%.

6. В разделе III градостроительный регламент территориальной зоны озелененных территорий «Пл» дополнить видом разрешенного использования «Обеспечение внутреннего правопорядка (код – 8.3)» в качестве условно разрешенного с предельными параметрами следующего содержания:

Минимальные размеры земельного участка для объектов пожарной охраны государственной противопожарной службы:

- до 3 машин – 5000 кв.м;
- от 4 до 6 машин – 9000 кв.м;
- от 8 до 10 машин – 18 000 кв.м.

Минимальные размеры земельного участка для иных объектов обеспечения внутреннего правопорядка не подлежат установлению;

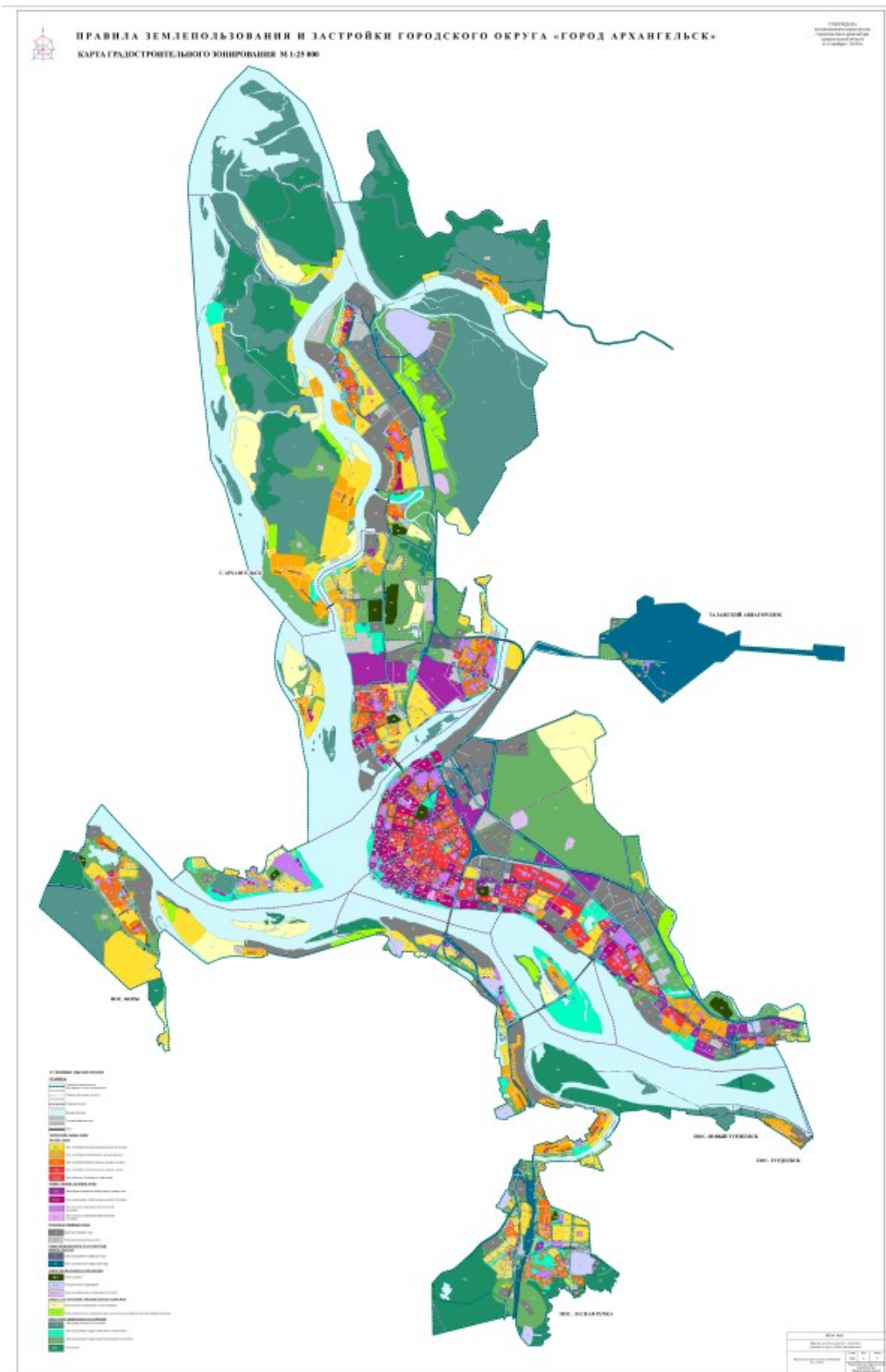
Максимальные размеры земельного участка – не подлежат установлению;
Минимальный процент застройки в границах земельного участка – 10;
Максимальный процент застройки в границах земельного участка – 80;
Предельное количество надземных этажей – не подлежит установлению;
Предельная высота объекта – не подлежит установлению;
Минимальная доля озеленения территории – 15%.

7. В разделе III последний абзац пункта 10 статьи 58 изложить в следующей редакции: «В границах подзоны ЗРЗ-1 устанавливаются ограничения по высоте зданий и сооружений в соответствии с постановлением Правительства Архангельской области от 18.11.2014 № 460-пп «Об утверждении границ зон охраны объектов культурного наследия (памятников истории и культуры) народов Российской Федерации, расположенных на территории исторического центра города Архангельска (в Ломоносовском, Октябрьском и Соломбальском территориальных округах)».

8. В разделе III градостроительные регламенты территориальных зон застройки среднеэтажными жилыми домами (ЖЗ), коммунально-складской зоны (П2) и зоны смешанной и общественно-деловой застройки (О1-1) дополнить видом разрешенного использования «Обеспечение обороны и безопасности (код 8.0)» в качестве условно разрешенного с предельными параметрами следующего содержания:

Минимальные размеры земельного участка – не подлежит установлению;
Максимальные размеры земельного участка – не подлежит установлению;
Минимальный процент застройки в границах земельного участка – 10;
Максимальный процент застройки в границах земельного участка – 80;
Предельное количество надземных этажей – не подлежит установлению;
Предельная высота объекта – не подлежит установлению;
Минимальная доля озеленения территории – 15%.

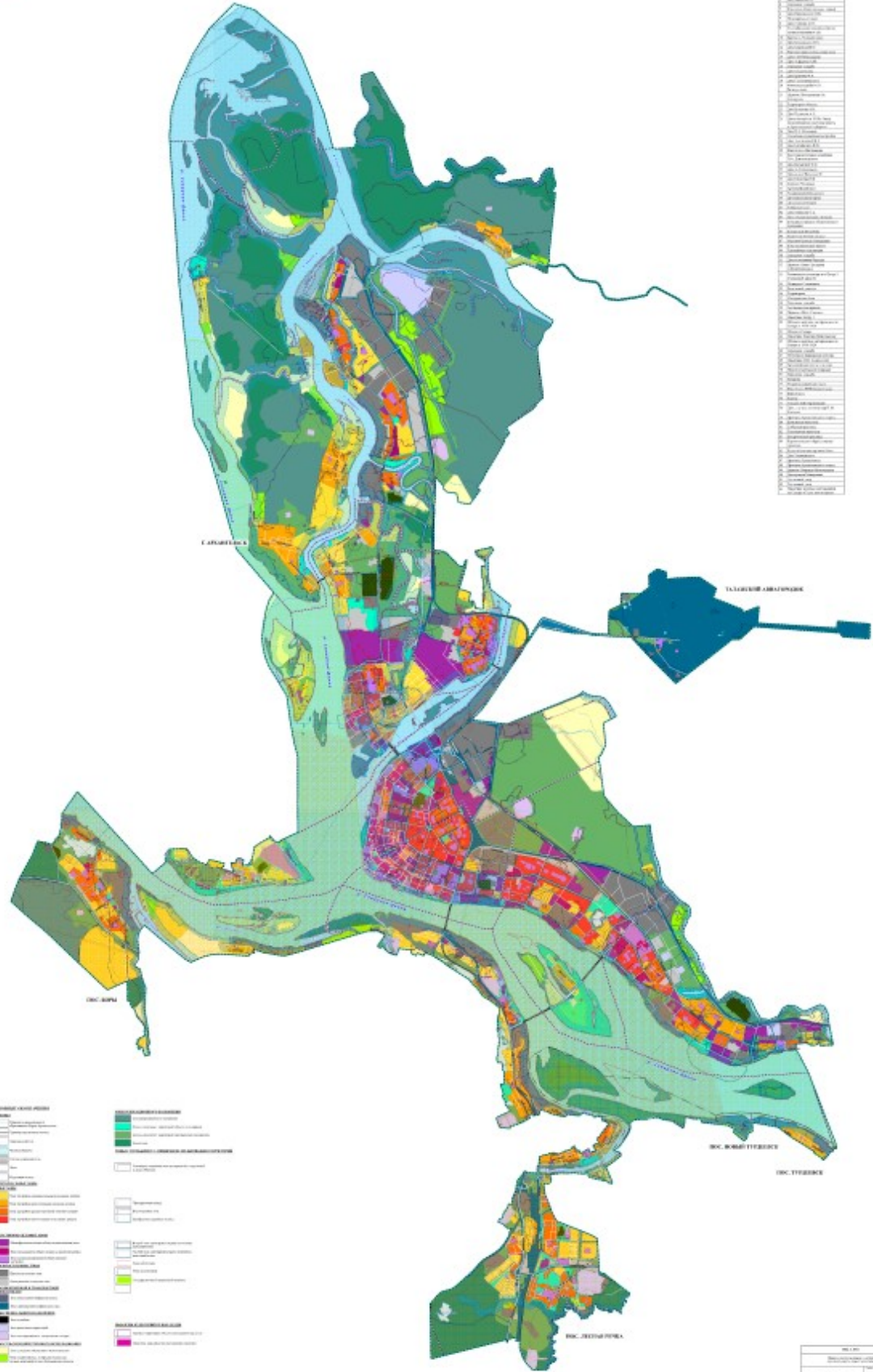
ПРИЛОЖЕНИЕ
к изменениям, которые вносятся
в правила землепользования и застройки
городского округа «Город Архангельск»





ПРАВИЛА ЗЕМЛЕПОЛЬЗОВАНИЯ И ЗАСТРОЙКИ ГОРОДСКОГО ОКРУГА «ГОРОД АРХАНГЕЛЬСК»
КАРТА ГРАНИЦ ЗОН С ОСОБЫМИ УСЛОВИЯМИ ИСПОЛЬЗОВАНИЯ ТЕРРИТОРИИ М 1:25 000

Сводный перечень объектов и зон, охватываемых картой, с указанием их координат и характеристик.



СВЕТЛОЗЕЛЕНЫЕ ЗОНЫ

- 1.1.1. Зона рекреации
- 1.1.2. Зона оздоровления
- 1.1.3. Зона эстетического назначения
- 1.1.4. Зона отдыха
- 1.1.5. Зона оздоровления и рекреации
- 1.1.6. Зона эстетического назначения
- 1.1.7. Зона отдыха

ЗЕЛЕННЫЕ ЗОНЫ

- 2.1.1. Зона оздоровления
- 2.1.2. Зона эстетического назначения
- 2.1.3. Зона отдыха
- 2.1.4. Зона оздоровления и рекреации
- 2.1.5. Зона эстетического назначения
- 2.1.6. Зона отдыха

СИНИЕ ЗОНЫ

- 3.1.1. Зона рекреации
- 3.1.2. Зона оздоровления
- 3.1.3. Зона эстетического назначения
- 3.1.4. Зона отдыха
- 3.1.5. Зона оздоровления и рекреации
- 3.1.6. Зона эстетического назначения
- 3.1.7. Зона отдыха

ОСОБЫЕ УСЛОВИЯ ИСПОЛЬЗОВАНИЯ ТЕРРИТОРИИ

- 4.1.1. Зона рекреации
- 4.1.2. Зона оздоровления
- 4.1.3. Зона эстетического назначения
- 4.1.4. Зона отдыха
- 4.1.5. Зона оздоровления и рекреации
- 4.1.6. Зона эстетического назначения
- 4.1.7. Зона отдыха

ТЕХНИЧЕСКИЕ ЗОНЫ

- 5.1.1. Зона рекреации
- 5.1.2. Зона оздоровления
- 5.1.3. Зона эстетического назначения
- 5.1.4. Зона отдыха
- 5.1.5. Зона оздоровления и рекреации
- 5.1.6. Зона эстетического назначения
- 5.1.7. Зона отдыха

ПРОМЫШЛЕННЫЕ ЗОНЫ

- 6.1.1. Зона рекреации
- 6.1.2. Зона оздоровления
- 6.1.3. Зона эстетического назначения
- 6.1.4. Зона отдыха
- 6.1.5. Зона оздоровления и рекреации
- 6.1.6. Зона эстетического назначения
- 6.1.7. Зона отдыха

ОСОБЫЕ УСЛОВИЯ ИСПОЛЬЗОВАНИЯ ТЕРРИТОРИИ

- 7.1.1. Зона рекреации
- 7.1.2. Зона оздоровления
- 7.1.3. Зона эстетического назначения
- 7.1.4. Зона отдыха
- 7.1.5. Зона оздоровления и рекреации
- 7.1.6. Зона эстетического назначения
- 7.1.7. Зона отдыха

Масштаб: 1:25 000
Состояние: актуально
Дата: 2014 г.



ПРАВИЛА ЗЕМЛЕПОЛЬЗОВАНИЯ И ЗАСТРОЙКИ ГОРОДСКОГО ОКРУГА «ГОРОД АРХАНГЕЛЬСК»
КАРТА ГРАНИЦ КОС СОСЫДНИ УСЛОВИЯМИ ИСПОЛЬЗОВАНИЯ ТЕРРИТОРИИ М 1:5 000



УТВЕРЖДАЮ
Исполнительный директор
строительства и архитектуры
Архангельской области
от 3 октября г. № 01/04

Масштаб: 1:5 000
Дата: 3 октября 2014 г.